



## I-MATEY DOG COAT

### SIZES

#### To fit chest measurement

<b>Extra-Small</b>	10 ins	[ 25.5 cm ]
<b>Small</b>	13 ins	[ 33 cm ]
<b>Medium</b>	16 ins	[ 40.5 cm ]
<b>Large</b>	24 ins	[ 61 cm ]

### MATERIALS

**Bernat Satin** (100 g/3.5 oz)

Sizes	XS	S	M	L	
<b>Main Color (MC)</b> (Ebony 04040)	<b>2</b>	<b>2</b>	<b>3</b>	<b>3</b>	<b>balls</b>
<b>Contrast A</b> (Snow 04005)	<b>1</b>	<b>1</b>	<b>1</b>	<b>1</b>	<b>ball</b>

Size 5 mm (U.S. 8) knitting needles **or size needed to obtain gauge**. Size 4.5 mm (U.S. 7) circular knitting needle 36 ins [90 cm] long. Set of four size 4.5 mm (U.S. 7) double pointed knitting needles.

**GAUGE:** 18 sts and 24 rows = 4 ins [10 cm] in stocking st with larger needles.

### INSTRUCTIONS

*The instructions are written for smallest size. If changes are necessary for larger sizes the instructions will be written thus ( ).*

**Note:** When working from chart, wind small balls of the colors to be used, one for each separate area of color on the chart. To change colors, twist the 2 colors around each other, where they meet, on WS to avoid a hole.

#### Neckband

With MC and pair of needles, cast on 39 (**45-55-79**) sts.

**1st row:** (RS). K1. \*P1. K1. Rep from \* to end of row.

**2nd row:** P1. \*K1. P1. Rep from \* to end of row.

Rep last 2 rows of (K1. P1) ribbing for 1 (**1½-2-2½**) ins [2.5 (**4-5-6**) cm], ending on a 2nd row and inc 3 sts evenly across last row. 42 (**48-58-82**) sts.

#### Body

Work 2 rows stocking st.

Inc 1 st at each end of needle on each of next 3 (**5-5-9**) rows. 48 (**58-68-100**) sts.

Purl 1 row.

Inc 1 st each end of needle on next and following alt rows until there are 52 (**64-78-118**) sts, ending with RS facing for next row.

#### Shape Leg Openings and Place Chart:

**1st row:** K4 (**5-6-10**). Cast off next 4 (**5-6-9**) sts. K8 (**12-14-27**) (including st on needle after cast off). Work Chart A (**A-B-B**) across next 20 (**20-26-26**) sts reading row from **right** to left. K8 (**12-14-27**). Cast off next 4 (**5-6-9**) sts. Knit to end of row.

**Note:** All Leg Sections are worked at the same time using a separate ball of yarn for each section (keeping continuity of chart throughout).

Beg with a purl row work 1 (**1½-2-2½**) ins [2.5 (**4-5-6**) cm] even from cast off sts (keeping continuity of chart), ending with RS facing for next row.

**Next row:** (joining row). K4 (**5-6-10**). Cast on 4 (**5-6-9**) sts. K36 (**44-54-80**) sts (including chart sts). Cast on 4 (**5-6-9**) sts. Knit to end of row. 52 (**64-78-118**) sts.

Cont even until work after neckband measures 4½ (**5½-7-10**) ins [11.5 (**14-18-25.5**) cm], ending with RS facing for next row and working with MC only when chart is complete. Place a marker at each end of last row.

**Back Shaping:** Cast off 6 (**7-10-12**) sts at beg of next 2 rows. 40 (**50-58-94**) sts.

Dec 1 st each end of needle on next and every following alt row 7 (**8-8-14**) times more. 24 (**32-40-64**) sts.

Cont even until work from markers measures 5½ (**7-8½-10**) ins [14 (**18-21.5-25.5**) cm], ending with RS facing for next row.

Cast off 3 sts at beg of next 4 (**4-6-10**) rows. Leave rem 12 (**20-22-34**) sts on a spare needle.

**Back Edging:** With RS facing, MC and circular needle, pick up and knit 31 (**37-49-65**) sts along body from marker to back. K12 (**20-22-34**) from spare needle, dec 3 (**3-5-7**) sts evenly across. Pick up and knit 31 (**37-49-65**) sts along opposite side of body to marker. 71 (**91-115-157**) sts.

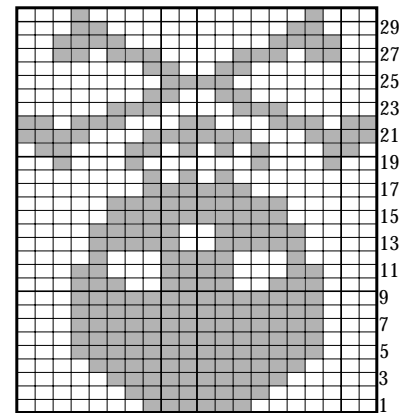
Beg on a 2nd row, work 5 (**5-7-7**) rows in (K1. P1) ribbing.

Cast off in ribbing.

Sew Neckband and Body seam.

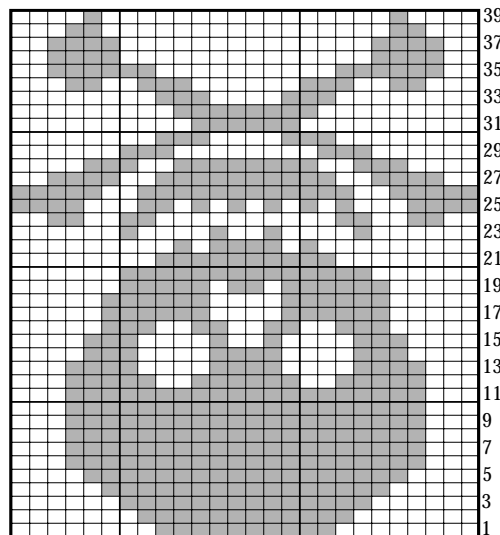
**Leg Edging:** With first double pointed needle and MC, pick up and knit 6 (**8-10-12**) sts around leg opening. [With next double pointed needle pick up and knit 6 (**8-10-12**) sts] twice. 18 (**24-30-36**) sts. Join in rnd and placing a marker on first st, work 1½ (**1½-2-2**) ins [4 (**4-5-5**) cm] in (K1. P1) ribbing. Cast off in ribbing.

Chart A: Sizes XS and S



Start Here

Chart B: Sizes M and L



Start Here

#### Key

- = MC
- = Contrast A



P.O. Box 40 Listowel ON N4W 3H3

"home style... life style... your style."



## MANEAU COSTUME DE PIRATE POUR CHIEN

### TAILLES

#### Tour de poitrine

<b>Très petit</b>	10	po	[ 25.5	cm ]
<b>Petit</b>	13	po	[ 33	cm ]
<b>Moyen</b>	16	po	[ 40.5	cm ]
<b>Grand</b>	24	po	[ 61	cm ]

### FOURNITURES

**Bernat Satin** (100 g/3.5 oz)

**Tailles TP P M G**

**Couleur principale (CP)** (Ébène 04040)

**2 2 3 3 balles**

**Couleur A (Neige 04005)**

**1 1 1 1 balle**

Une paire d'aig 5 mm (U.S. 8) **ou la grosseur requise pour obtenir la tension.** Une aig circulaire 4.5 mm (U.S. 7) de 36 po [90 cm] de long. Un jeu de quatre aig pointues aux deux bouts 4.5 mm (U.S. 7).

### TENSION

18 m et 24 r = 4 po [10 cm] en point jersey avec les grandes aig.

### INSTRUCTIONS

Les instructions sont données pour la plus petite taille. Si des changements sont nécessaires pour les tailles plus grandes, les instructions seront indiquées ainsi ( ).

**Note:** Lorsque vous travailler la grille, enrouler de petites pelotes des couleurs utilisées, une pour chaque région de la grille. Pour changer de couleur, enrouler les 2 couleurs une sur l'autre, où elles se rencontrent, sur l'envers de l'ouvrage pour éviter un trou.

### Bande d'encolure

Avec CP et la paire d'aig, monter 39 (45-55-79) m.

**1er r:** (End de l'ouv). 1 end. \*1 env. 1 end. Rép de \* jsq la fin du r.

**2e r:** 1 env. \*1 end. 1 env. Rép de \* jsq la fin du r.

Rép les 2 dern r de côtes (1 end. 1 env) pour 1 (1½-2-2½) po [2.5 (4-5-6) cm] en fin avec le 2e r et répartir 3 aug au dern r. 42 (48-58-82) m.

### Corps

Trav 2 r en point jersey.

Aug 1 m à chaque bout de chaque 3 (5-5-9) r suiv. 48 (58-68-100) m.

Tric 1 r à l'env.

Aug 1 m à chaque bout du r suiv et de chaque r alt suiv jsq 52 (64-78-118) m, en fin avec l'end de l'ouv vers vous pour le r suiv.

**Pour façonner l'ouverture de jambe et le placement de la grille:** **1er r:** 4 (5-6-10) end. Rab les 4 (5-6-9) m suiv. 8 (12-14-27) end (en incluant la m sur l'aig après rab). Trav la grille A (A-B-B) sur les 20 (20-26-26) m suiv en lisant les r de **droite** à gauche. 8 (12-14-27) end. Rab les 4 (5-6-9) m suiv. Tric à l'end jsq la fin du r.

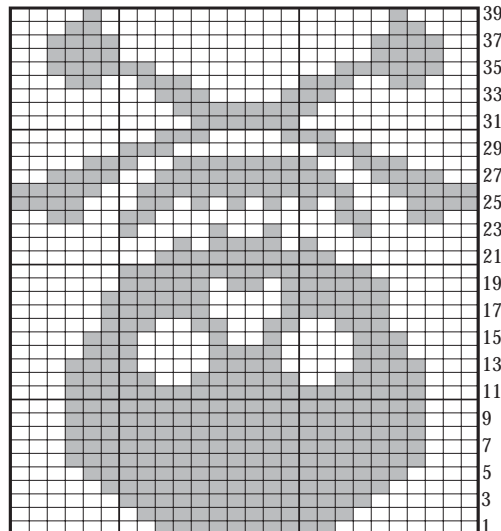
**Note:** Tous les sections de jambe sont trav en même temps en utilisant une balle de fil séparé pour chaque section (en cont la grille jsq la fin).

En com avec un r env trav 1 (1½-2-2½) po [2.5 (4-5-6) cm] sans changements à partir des m rab (en cont la grille jsq la fin), en fin avec l'end de l'ouv vers vous pour le r suiv.

**R suiv:** (R pour joindre): 4 (5-6-10) end. Monter 4 (5-6-9) m. 36 (44-54-80) end (en incluant les m de la grille). Monter 4 (5-6-9) m. Tric à l'end jsq la fin du r. 52 (64-78-118) m.

Cont jsq ce que l'ouv mesure à partir de l'encolure 4½ (5½-7-10) po [11.5 (14-18-25.5) cm], en fin avec l'ouv vers vous pour le r suiv et en trav avec CP seulement lorsque la grille est terminée. Placer un repère à chaque bout du dern r.

### Grille B: Tailles M et G



Debut

**Pour façonner le dos:** Rab 6 (7-10-12) m au com des 2 r suiv. 40 (50-58-94) m.

Dim 1 m à chaque bout de l'aig du r suiv et de chaque r alt suiv 7 (8-8-14) fois de plus. 24 (32-40-64) m.

Cont jsq ce que l'ouv mesure à partir des repères 5½ (7-8½-10) po [14 (18-21.5-25) cm] en fin avec l'end de l'ouv vers vous pour le r suiv.

Rab 3 m au com des 4 (4-6-10) r suiv.

Laisser les 12 (20-22-34) m rest en attente.

**Bordure du dos:** Avec l'end de l'ouv vers vous, CP et l'aig circulaire, rel et tric à l'end 31 (37-49-65) m sur le corps à partir du repère jsq dos. 12 (20-22-34) end des m en attente, répartir 3 (3-5-7) dim. Rel et tric à l'end 31 (37-49-65) m sur le côté opposé du corps jsq au repère. 71 (91-115-157) m.

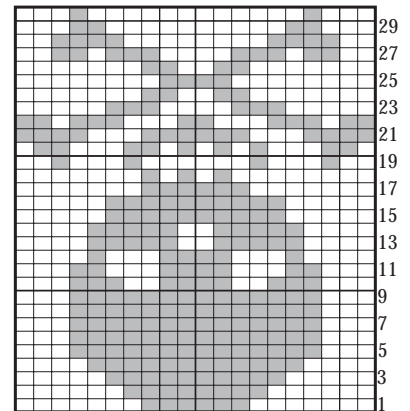
En com avec le 2e r, trav 5 (5-7-7) r en côtes (1 end. 1 env).

Rab en côtes.

Faire la couture de l'encolure et du corps.

**Bordure de jambes:** Avec une aig pointue aux deux bouts et CP, rel et tric à l'end 6 (8-10-12) m autour de la jambe. [Avec l'aig pointue aux deux bout suiv, rel et tric à l'end 6 (8-10-12) m] 2 fois. 18 (24-30-36) m. Joindre en rond et placer un repère sur la 1re m, trav 1½ (1½-2-2) po [4 (4-5-5) cm] en côtes (1 end. 1 env). Rab en côtes.

### Grille A: Tailles TP et P



Debut

### Clef

□ = Couleur principale

■ = Couleur A



P.O. Box 40 Listowel ON N4W 3H3

"home style... life style... your style."